

Bilag 1: Appendiks til Rammeaftale 2016:

Rammeaftalens parter, parternes gensidige forpligtelser, fælles mål & principper og oversigt over kommunernes tilbagemeldinger

Indholds fortegnelse

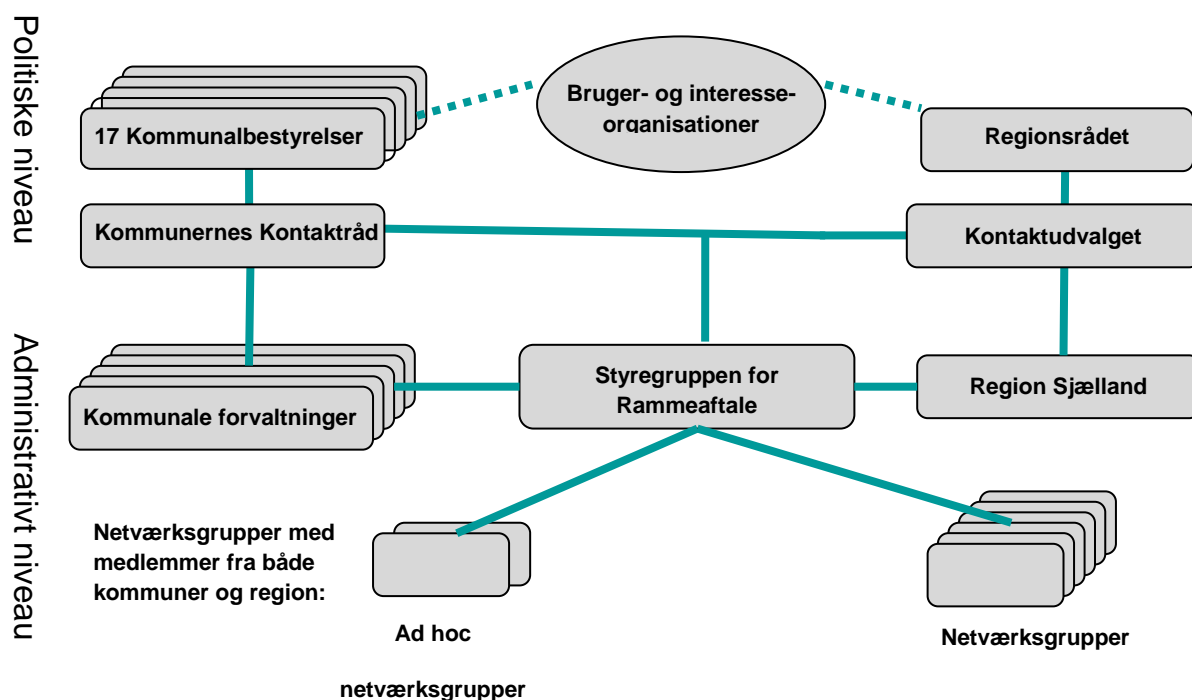
| | |
|--|----|
| Bilag 1: Appendiks til Rammeaftale 2016: | 1 |
| Rammeaftalens parter, parternes gensidige forpligtelser, fælles mål & principper og oversigt over kommunernes tilbagemeldinger | 1 |
| Rammeaftalens parter | 2 |
| Administrative organer | 3 |
| Netværksgrupper | 3 |
| Parternes gensidige forpligtelser | 3 |
| Overdragelse af tilbud - kommunernes overtagelse af regionale tilbud | 4 |
| Myndighedsansvar og forsyningsansvar | 5 |
| Ændring af en indgået rammeaftale | 5 |
| Fælles mål og principper | 6 |
| Oversigt over kommunernes tilbagemeldinger til rammeaftale 2016 - indenfor serviceområderne | 8 |
| Oversigt over kommunernes tilbagemeldinger til rammeaftale 2016 - indenfor målgrupperne | 22 |
| 1) Voksenområdet | 23 |
| 2) Børne- og ungeområdet | 24 |

Appendiks

- Rammeaftalens parter
- Parternes gensidige forpligtelser
- Fælles mål og principper
- Oversigt over kommunernes tilbagemeldinger

Rammeaftalens parter

Samarbejdet om rammeaftalen involverer følgende politiske og administrative organer.



Politiske organer

- Regionsrådet i Region Sjælland og de 17 kommuners kommunalbestyrelser.
- Kommunekontaktrådet (KKR), nedsat af KL til at samordne kommunernes virksomhed i region Sjælland, består af de 17 borgmestre og 16 supplerende medlemmer – i alt 33 medlemmer.
- Kontaktudvalget (KKU) bestående af de 17 borgmestre i regionen og formanden for Regionsrådet. Kontaktudvalget sikrer samarbejdet mellem kommunalbestyrelserne og Regionsrådet.

På det politiske niveau træffes beslutningerne som led i rammeaftalen først og fremmest i de enkelte kommunalbestyrelser og i Regionsrådet. Det sker som udgangspunkt ved kommunalbestyrelsernes og Regionsrådets godkendelse af selve rammeaftalen. Imellem de årlige rammeaftaler behandler KKR/Kontaktudvalget sager med tilknytning til rammeaftalen.

Administrative organer

Styregruppen for rammeaftalen er nedsat af KKR og består pt af:

- Bruno Lind – Næstved (formand)
- Kenn Thomsen – Holbæk
- Mogens Raun Andersen – Roskilde
- Poul Bjergved – Slagelse
- Lone Feddersen – Lejre
- Rita Pedersen – Solrød
- Erik Pedersen – Odsherred
- Alma Larsen – Guldborgsund
- Michael Nørgaard - Regionen

På administrativt niveau er styregruppen initiativtager til og ansvarlig for de samarbejdsprojekter, der skal virkeliggøre rammeaftalens målsætninger. Under styregruppen er nedsat en række netværksgrupper.

Netværksgrupper

| Permanente netværksgrupper | Tovholder kommune | Kontaktperson styregruppe |
|-----------------------------------|--------------------------|----------------------------------|
| Børn og unge | Roskilde | Rita Pedersen |
| Voksne handicappede (*) | Holbæk | Kenn Thomsen |
| Voksne sindslidende | Odsherred | Lone Feddersen |
| Specialundervisning | Slagelse | Poul Bjergved |

(*) Voksne udviklingshæmmede, fysisk handicappede samt mennesker med autisme og hjerneskade

Styregruppen har ligeledes nedsat en permanent økonomigruppe.

| Andre permanente grupper | Tovholder kommune | Kontaktperson styregruppe |
|---------------------------------|--------------------------|----------------------------------|
| Økonomi | Næstved | Bruno Lind |

Parternes gensidige forpligtelser

Kommunalbestyrelserne i regionen koordinerer udarbejdelsen af rammeaftalen jf. § 3 i bekendtgørelse om rammeaftaler m.v. på det sociale område og på det almene ældreboligområde, nr. 1156 af 29. oktober 2014.

Kommunalbestyrelserne i regionen udarbejder en udviklingsstrategi, der danner grundlag for en styringsaftale. jfr. § 6 i bekendtgørelse om rammeaftaler m.v. på det sociale område og på det almene ældreboligområde, nr. 1156 af 29. oktober 2014.

Udviklingsstrategien udarbejdes på baggrund af et samlet overblik over tilbud der ligger i regionen, samt kommunalbestyrelsernes og regionsrådets overvejelser over sammenhængen mellem behovet for tilbud og det samlede udbud af tilbud.

Regionsrådet bidrager til udviklingsstrategien for så vidt angår de tilbud, der aktuelt drives af regionen, eller som kommunalbestyrelserne påtænker at anmode regionen om at etablere med henvisning til § 5 i lov om social service. Herudover indgår konklusionerne fra socialtilsynets seneste årsrapport.

Styringsaftalen indgås mellem kommunalbestyrelserne i regionen. For så vidt angår styringsaftalens punkter vedrørende regionale tilbud indgås aftalen dog mellem kommunalbestyrelserne og regionsrådet. jfr. § 11 i bekendtgørelse om rammeaftaler m.v. på det sociale område og på det almene ældreboligområde, nr. 1156 af 29. oktober 2014.

Overdragelse af tilbud

- kommunernes overtagelse af regionale tilbud

Regionale tilbud kan overtages af den kommune, de er geografisk beliggende i, jfr. servicelovens § 186. Af planlægningshensyn er der krav om, at kommunen som ønsker at overtage et regionalt tilbud skal tilkendegive dette i styringsaftalen.

Dette krav sikrer en tilstrækkelig varslingsperiode i forhold til regionens overdragelse af tilbuddet. Samtidig sikres information om ny driftsherre til købere af pladser på det pågældende tilbud.

Tilsvarende kan en kommune anmode Regionen om at overtage et kommunalt drevet tilbud.

I forbindelse med en kommune overtager et regionalt tilbud kræves det, at det fastlægges i hvilket omfang tilbuddet vil være til rådighed for andre kommuner, der ønsker at købe pladser der.

I lov om ændring af lov om social service mv. (opfølgning på evaluering af kommunalreformen) begrænses beliggenhedskommunernes mulighed for at overtage regionale sociale tilbud tidsmæssigt, så kommunalbestyrelserne fremover kun har mulighed for at overtage tilbud hvert fjerde år, det vil sige en gang i hver valgperiode.

Overtagelse af et tilbud skal drøftes i forbindelse med de årlige rammeaftaler, og overtagne tilbud skal stå til rådighed for de øvrige kommuner i det omfang, det fastlægges i rammeaftalen.

Med loven fastlægges regler om, at en kommunalbestyrelse senest den 1. januar i valgperiodens 3. år skal have meddelt regionen, at den ønsker at overtage et regionalt tilbud, og at overtagelsen senest skal være gennemført den 1. januar i valgperiodens 4. år.

Den første periode starter 1. juli 2014, hvor lovgivningen træder i kraft. 2014 er første år i den aktuelle kommunale valgperiode, som udløber med udgangen af 2017.

Da lovændringen er trådt i kraft i midten af det første år i en ny valgperiode, vil det ikke være muligt med en fire års "fredningsperiode" første gang efter lovens ikrafttræden. Det vil betyde, at den første "fredningsperiode" kun bliver på 1½ år regnet for lovens ikrafttræden, idet en kommunalbestyrelse senest skal give besked til en region den 1. januar 2016 om, at den ønsker at overtage et regionalt tilbud. Overdragelsen skal herefter ske senest den 31. december 2016.

Myndighedsansvar og forsyningsansvar

Forholdet mellem myndighedsansvar og forsyningsansvar er centralt i den situation, hvor en driftsherre ønsker at nedlægge et tilbud, som benyttes af kommuner, der ønsker tilbuddet bevaret.

I en sådan situation skal der optages forhandling enten bilateralt imellem involverede parter eller i KKR eller Kontaktudvalget, hvad angår Regionens tilbud.

Selvom der ikke kan opnås en forhandlingsløsning, kan en driftsherre godt nedlægge et tilbud, hvis det økonomisk set ikke er rentabelt. En driftsherre kan ikke pålægges at drive et ikke rentabelt tilbud.

Hvis en driftsherre nedlægger et tilbud, der indgår i forsyningsforpligtelse overfor andre kommuner, forventes driftsherren at indgå i dialog med køberkommunen om muligheder i andre kommuner, regioner eller hos private leverandører.

I sidste instans falder forsyningsansvar imidlertid tilbage på den kommune, der er handlekommune for borgeren. Pågældende kommune har forsyningsansvaret overfor borgeren og må undersøge hvor det konkret er muligt at finde et tilbud til borgeren¹.

Nedlæggelse af et tilbud er rammeaftalestof: Det skal indmeldes og skrives ind i rammeaftalen og godkendes med vedtagelse af rammeaftalen.

KL arbejder sammen med Socialministeriet om udarbejdelse af en standardkontrakt. Rammeaftale Sjælland har implementeret standardkontrakt i styringsaftalen fra 2014 og frem.

Ændring af en indgået rammeaftale

Regionsrådet og kommunalbestyrelserne skal i forbindelse med den årlige rammeaftale fastlægge en procedure, der sikrer, at tilbuddenes kapacitet løbende tilpasses behovene på området. Den løbende tilpasning skal undgå henholdsvis tomme pladser og dermed høje takster samt for få pladser og dermed ventelister.

¹ Forsyningsforpligtelse påhviler derved handlekommunen da denne har myndighed overfor borgeren og skal foretage visitation. En driftskommune har kun forsyningsforpligtelse og ansvar overfor egne borgere.

Det aftales, at rammeaftalens parter gensidigt har pligt til at holde hinanden orienteret om justeringer, herunder konsekvenser for taksterne, ved indberetning til styregruppen.

Driftsherrer kan uden godkendelse ændre deres produktion med +/- 20 % af årets bruttobudget for tilbuddet. Sager om større ændringer og sager om oprettelse og nedlæggelse af tilbud forelægges KKR/Kontaktudvalget via styregruppen. Derved sikres styregruppens overblik over udviklingen på det specialiserede social- og specialundervisningsområde. Sager, der skal behandles af styregruppen, fremsendes til Næstved kommune som varetager sekretariatsfunktionen for styregruppen.

Når en sag har været behandlet i KKR/Kontaktudvalget, indgår sagen i den kommende rammeaftale, hvor den formelle godkendelse af ændringen sker.

Såfremt en driftsherre står med akut behov for at reducere antallet af pladser ud over de 20 % eller at nedlægge en institution, skal driftsherren sikre, at styregruppen involveres så tidligt som muligt og at der etableres en dialog med de kommuner, der er brugere af institutionen samt medvirke til at der for de brugere, som nedlæggelsen berører, er etableret alternative foranstaltninger².

Hvis styregruppen i en konkret sag vurderer, at reduktion eller nedlæggelse af pladser vil udgøre et akut problem for forsyningssikkerheden, kan styregruppen i forbindelse med, at sagen videresendes til KKR/Kontaktudvalget, anmode driftsherren om gennemførelse af den planlagte reduktion/ændring afventer KKR/Kontaktudvalgets behandling.

Styregruppen kan foretage nødvendige mindre korrektioner i rammeaftalen, som er forårsaget af åbenlyse fejl eller forglemmelser. Ligeledes kan styregruppen initiere udviklingstiltag i form af udredninger og andre forberedelser, der sigter på drøftelse i forbindelse med en kommende rammeaftale.

Sager om takstændringer besluttet ikke af styregruppen, men kan undtagelsesvis forelægges KKR/Kontaktudvalget.

Sanktionsmuligheder:

Rammeaftalerne vil være bindende for de deltagende parter, men som efter gældende ret foreslås der ikke sanktionsmuligheder for tilfælde, hvor aftalen ikke overholdes

Uenighed om aftalen vil som efter gældende regler ikke kunne indbringes for anden administrativ myndighed.

Fælles mål og principper

Med til at tegne samarbejdet i region Sjælland er 7 principper, som kommunerne har fastlagt i regi af Kommunekontaktrådet for samarbejdet vedrørende forsyning og udvikling af tilbud på social- og specialundervisningsområdet. Aftalen er indgået i 2008 mellem de 17 kommuner.

² Der henvises til gældende takstaftale for beskrivelse af aftale om finansiering af 'tomgangsudgifter' i forbindelse med opbygning eller nedlukning af tilbud.

1. At alle kommuner arbejder for, at tilbuddenes indhold og metodeanvendelse løbende udvikles og svarer til god praksis på området.
2. At kommunerne på tværs drøfter kvalitetsudvikling, sammenhæng mellem pris og effekt, den samlede tilbudsportefølje m.v.
3. At såvel brugerkommuners overvejelser om ændringer i indsats og brug af tilbud m.m. som driftskommuners overvejelser om etablering af nye tilbud eller ændring/nedlæggelse af eksisterende tilbud drøftes så tidligt som muligt mellem driftskommune og brugerkommune (og om nødvendigt i relevant KKR-regi).
4. At det drøftes i KKR-regi hvilke områder/tilbud, der skal samarbejdes om.
5. At indgåelse af forsyningsaftaler eller lignende mellem to eller flere kommuner også skal inddrage hensyn til, at aftalen giver mulighed for hensigtsmæssig opgaveløsning for kommunerne i området som helhed.
6. At aftaler om køb/salg af pladser og andre ydelser bør afbalancere såvel sælgerkommunens økonomi som køberkommunens hensyn.
7. At driftsherren vedstår sig ansvaret for, at det enkelte tilbud drives økonomisk effektivt.

Udvikling af tilbud hviler på tilsvarende fælles mål og visioner. Det er aftalt, at regionens tilbud, uanset driftsherre, skal sikre;

- borgere med særlige behov, adgang til specialiserede tilbud og behandling, således at den brede vifte af tilbud og den særlige ekspertise borgerne benytter sig af, understøttes og udvikles.
- borgerne en dynamisk og fleksibel socialektor, der tager afsæt i den enkeltes ønsker, behov og muligheder.
- borgerne en socialektor, hvor ressourcerne udnyttes optimalt.
- borgerne en sammenhængende og koordineret indsats på tværs af kommune- og regionsgrænser og på tværs af sektorer, dog ud fra et nærhedsprincip.

Den socialpolitiske linje tegnes af den enkelte kommune, der formulerer mål og visioner for egne tilbud.

Tilbud defineres som organisatorisk enhed (institutionsniveau), da det vurderes som mest praktisk-administrativt hensigtsmæssigt og tættest på lovgivningens intention.³

³. Dette er også drøftet med KL og Socialministeriet KL er enig i denne definition som den mest praktisk-administrativt hensigtsmæssige og herunder den som rummer størst fleksibilitet ifht. tilpasning af tilbuddenes kapacitet, kategorisering af tilbud mv. Socialministeriet har i udarbejdelsen af lovgivningen tænkt på et tilbud som den administrative enhed – dette også af praktisk-administrative hensyn. Dette stemmer oftest overens med institutionsniveauet og også paragraffen i de fleste tilfælde. Socialministeriet lægger på den måde op til at et tilbud er det administrative institutionsniveau.

Man skal dog være opmærksom på om der i nogle tilfælde kan være en forskel på institutionsniveauet og den administrative enhed – i tilfælde hvor det administrative niveau rummer flere institutioner.

Oversigt over kommunernes tilbagemeldinger til rammeaftale 2016 - indenfor serviceområderne

1) Børn og unge

Kommunernes tilbagemeldinger

Ingen ændringer i udbud/efterspørgsel

| | |
|---------|---|
| Kommune | Odsherred, Solrød, Greve, Sorø, Faxe, Holbæk, Stevn, Kalundborg, Ringsted, Guldborgsund, Region Sjælland, Lolland |
|---------|---|

Forventede ændringer i udbud/efterspørgsel

| | |
|---------|---|
| Kommune | Vordingborg, Næstved, Roskilde, Slagelse, Lejre, Køge |
|---------|---|

Børn og Unge

- Efterspørgsel: Kommunen forventer samlet at efterspørge flere eller færre pladser:

| Kommune | Paragraf | |
|----------|--|--|
| Næstved | § 110 Forsorgshjem | Forventer større efterspørgsel fra unge tidligere anbragte |
| Roskilde | § 66 Plejefamilier | Kommunen har mål om at andelen af anbragte i plejefamilier skal stige. På oversigten over Roskilde Kommunes tilbud figurerer generelt godkendte plejefamilier. Det er fra 1.1.2014 Socialtilsyn Øst, der godkender disse plejefamilier |
| Roskilde | § 67, stk. 2 Aflastning til børn og unge med autisme | Kommunen forventer at efterspørge flere pladser med aflastning til autister |
| Slagelse | § 66 Generelt godkendte plejefamilier og generelt godkendte kommunale plejefamilier SEL § 66, nr. 1 og 2. | Center for Børn, Unge og familie forventer en stigende efterspørgsel efter plejefamilier, da vi arbejder med et serviceniveau med fokus på mindre indgribende foranstaltninger. Der er også efterspørgsel efter plejefamilier der kan håndtere aflastningsopgaver |
| Lejre | § 52.3.7 | Lejre kommune er i gang med en omorganisering, samt gennemgang af alle børn og ungesager. I den forbindelse vil vi se på de anbringelser der er og evt. finde flere eller færre pladser |
| Køge | § 66, stk. 1, nr. 1-2 | Behov for flere generelt godkendte plejefamilier, da vi så vidt muligt anbringer i plejefamilier frem for opholdssteder og døgninstitutioner og derfor har behov for en bred vifte af plejefamilier for at kunne finde det bedste match |
| Køge | § 66, stk 1, nr. 5-6 | Tilstræber færre anbringelser i opholdssteder og døgninstitutioner i det omfang at anbringelse i en plejefamilie |

| | | |
|--|--|---|
| | | kan tilgodese barnets eller den unges behov |
|--|--|---|

Børn og Unge – ingen ændringer i efterspørgsel

| | |
|---------|--|
| Kommune | Odsherred, Solrød, Greve, Sorø, Faxe, Holbæk, Stevns, Kalundborg, Ringsted, Guldborgsund, Vordingborg, Region Sjælland |
|---------|--|

Børn og Unge

- Udbud: Kommunen forventer at ændre sine tilbud indenfor området.

| Kommune | Paragraf | |
|-------------|-----------------------|--|
| Vordingborg | § 66 | På grund af efterspørgsel af aflastningspladser iht. § 52, er det allerede etablerede tilbud på Autismecenter Abelsvej udvidet med 2,75 pladser til i alt 6 pladser |
| Vordingborg | § 66 | På grund af stor efterspørgsel på døgnpladser til børn indenfor Autismespektret, oprettes der på Skovhusevej i Stensved et nyt døgntilbud pr. 1/7 2015, med i alt 6 døgnpladser |
| Næstved | § 110 Forsorgshjem | Forventer at erstatte et antal allerede eksisterende § 110 pladser og oprette ungeherberg |
| Lejre | § 52.3.7 | Vi vil se på muligheden for at specialisere plejefamilier internt i kommunen, samt søge mere målrettet efter plejefamilier der kan dække de behov vi efterspørger, frem for at se på institutionsanbringelser. |

Børn og Unge – ingen ændringer i udbud

| | |
|---------|---|
| Kommune | Odsherred, Solrød, Greve, Sorø, Faxe, Holbæk, Stevns, Kalundborg, Ringsted, Guldborgsund, Roskilde, Slagelse, Køge, Region Sjælland |
|---------|---|

Børn og Unge – Bemærkninger/overvejelser ift. udviklingen på området

Ingen bemærkninger

2) Misbrug

Kommunernes tilbagemeldinger

Stofmisbrug

- Efterspørgsel: Kommunen forventer samlet at efterspørge flere eller færre pladser.

| Kommunenavn | Paragraf | Bemærkninger |
|-------------|----------|--|
| Næstved | § 103 | Formentlig et lille fald i efterspørgslen på grund af kontanthjælpsreformen. |
| Næstved | § 85 | Næstved Kommune står over for at skulle ændre alle botilbud oprettet i almennyttige boliger. Disse tilbud overgår fra hhv. § 107 og § 108 til § 85, da det ikke kan drives § 107 og § 108 botilbud i almennyttige boliger. |

| | | |
|---------|-------|--|
| Næstved | § 107 | Som nævnt under § 85, skal botilbud i almennyttige boliger visiteres efter § 85. Det betyder for Næstved kommune, at størstedelen af de eksisterende § 107 tilbud skal ændres til § 85 tilbud. |
| Næstved | § 108 | Samme situation, som nævnt under § 107. |
| Sorø | § 101 | Der ses en øget efterspørgsel efter tilbud, samt dag og døgntilbud. |

Stofmisbrug

- Udbud: Kommunen forventer at ændre sine tilbud indenfor området.

| Kommunenavn | Paragraf | Bemærkninger |
|-------------|----------|--|
| Næstved | § 103 | Er startet tættere samarbejde med Center for Arbejdsmarked i forhold til praktikpladser og rehabiliteringsforløb. Har dog ikke direkte indflydelse på § 103 - området. |

Stofmisbrug – ingen ændringer

| | |
|---------|--|
| Kommune | Faxe, Greve, Guldborgsund, Holbæk, Kalundborg, Køge, Lejre, Lolland, Odsherred, Ringsted, Roskilde, Slagelse, Solrød, Stevns, Vordingborg, Region Sjælland |
|---------|--|

Stofmisbrug – Bemærkninger/overvejelser ift. udviklingen indenfor området

| Kommunenavn | Bemærkninger |
|-------------|---|
| Sorø | Der blev brugt 420.000 kr. mere på området fra 2013 – 2014. Det forventes at niveauet for 2014 vil være det samme i 2015. |

3) Voksne handicappede

Kommunernes tilbagemelding:

Voksne handicappede

- Efterspørgsel: Kommunen forventer samlet at efterspørge flere eller færre pladser.

| Kommunenavn | Paragraf | Bemærkninger |
|-------------|----------------|---|
| Køge | § 103 | Der opstartes løntilsudsstillinger til borgere i beskyttet beskæftigelse, som dermed ikke længere har behov for en § 103-plads. |
| Næstved | § 85, 107, 108 | Antallet i tilgangen af borgere med erhvervet senhjerneskade ses stigende. |
| Roskilde | § 108/ABL | I Roskilde Kommune er der i dag ca. 10-14 borgere, som modtager §85 hjemmevejledning og hjælp til personlig og praktisk bistand, og som må forventes inden for de kommende år at kunne profitere af et mere pleje- og |

| | | |
|----------|---------------|--|
| | | omsorgsfokuseret tilbud. Derudover er der allerede i dag en mindre målgruppe på ca. 8 borgere, som allerede er i botilbud på Mariehusene, men som vil profitere bedre af et botilbud med fokus på ældre udviklingshæmmede. På længere sigt kan muligvis forventes flere borgere i målgruppen. |
| Slagelse | § ABL 105 | Der viser sig – igen i egen kommune – et behov for bo-træning til unge mennesker, der flytter hjemmefra. Efter et sådan tilbud et stykke tid, varigheden er afhængig af den enkeltes ressourcer, kan borgeren klare sig i et mindre indgribende tilbud. F.eks. egen lejlighed med § 85 støtte. |
| Slagelse | § 103 | Omkring 90 voksne udviklingshæmmede modtager for øjeblikket et job med løntilskud. Med virkning fra 2016 forventes hovedparten af borgernes job med løntilskud at ophøre hvorefter det vurderes at omkring 80 borgere vil have behov for et beskæftigelsestilbud efter servicelovens § 103. |
| Sorø | § 103 + § 104 | Nej, dog henvises til bemærkningsfeltet nedenfor. |

Voksne handicappede – ingen ændringer i efterspørgsel

| | |
|---------|--|
| Kommune | Faxe, Greve, Guldborgsund, Holbæk, Kalundborg, Lejre, Lolland, Odsherred, Ringsted, Solrød, (sorø), Stevns, Vordingborg, Region Sjælland |
|---------|--|

Voksne handicappede

- Udbud: Kommunen forventer at ændre sine tilbud indenfor området.

| Kommunenavn | Paragraf | Bemærkninger |
|-------------|----------------|--|
| Kalundborg | § 108 | Er ved at udvide botilbuddet Præstehaven, der er et §108-ligende botilbud til blinde/svagtseende borgere med fysisk og psykiske handicap med yderligere 6 pladser. Byggeriet forventes færdigt primo 2016. Årsagen er at der er og har været en venteliste på dette tilbud, samt at der fremadrettet forventes yderligere søgning herpå. |
| Køge | § 103 | Tilbuddet reduceres med 10 pladser. Årsagen er beskrevet ovenfor. |
| Næstved | § 85, 107, 108 | Forventer at øge antal pladser under Neropædagogisk Center. |
| Roskilde | § 108/ABL | Et botilbud i tilknytning til et plejecenter, hvor der i forvejen er pleje-, sundheds- og terapeut-personaler, som også har kompetencer inden for demens. Derudover vil det være muligt at udnytte nogle af de eksisterende trænings- og aktivitetsfaciliteter på plejecenteret. Et bo tilbud i tilknytning til et plejecenter vurderes også at være mere fleksibelt i forhold til en efterspørgsel om 3-5-10 år, som ikke kan forudsiges præcist i dag. |
| Roskilde | § 108/107 | På botilbuddet Pilehøj (§108) til autister er der i dag 10 § 108-pladser (med midlertidig dispensation til 2 |

| | | |
|----------|-----------|--|
| | | § 107-pladser). På botilbuddet Mariehusene (§108) til borgere med udviklingshæmning er 31 §108-boliger. På begge botilbud ønskes fremover flere § 107-pladser på bekostning af § 108-pladser. |
| Slagelse | ABL § 105 | Der etableres 25 nybyggede almene boliger til voksne med autisme med 5 boliger til borgere med behov for mellem støtte og 20 borgere med behov for støtte. Boliger forventes at kunne ibrugtages fra januar 2017. Der er fortsat efterspørgsel efter botilbud til voksne borgere med autisme. Konkret er der voksne borgere med autisme med primært behov for stor støtte på venteliste med afgivne betalingstilsagn. |
| Slagelse | § 103 | Omkring 90 voksne udviklingshæmmede modtager for øjeblikket et job med løntilskud. Med virkning fra 2016 forventes hovedparten af borgernes job med løntilskud at ophøre hvorefter det vurderes at omkring 80 borgere vil have behov for et beskæftigelsestilbud efter servicelovens § 103. |
| Sorø | § 103 | Pr. januar 2015 er der reduceret med 3 pladser på Rehabiliterings- og udviklingscenter Filadelfia. |
| Sorø | § 104 | Pr. 1. januar 2015 er der reduceret med 1 halvdagsplads på Rehabiliterings- og udviklingscenter Filadelfia. |

Voksne handicappede – ingen ændringer i udbud

| | |
|---------|--|
| Kommune | Faxe, Greve, Guldborgsund, Holbæk, Lejre, Lolland, Odsherred, Ringsted, Solrød, Stevns, Vordingborg, Region Sjælland |
|---------|--|

Voksne handicappede – ingen ændringer

| | |
|---------|--|
| Kommune | Faxe, Greve, Guldborgsund, Holbæk, Lejre, Lolland, Odsherred, Ringsted, Solrød, Stevns, Vordingborg, Region Sjælland |
|---------|--|

Voksne handicappede – Bemærkninger/overvejelser ift. udviklingen indenfor området

| Kommunenavn | Bemærkninger |
|-------------|---|
| Roskilde | Indgår i budgetforliget for 2016 til at blive planlagt i sammenhæng med nyt plejecenter i 2018. |
| Slagelse | Med baggrund i det aktuelle antal borgere på venteliste, vil der efter ibrugtagningen af de 25 nye boliger fortsat være omkring 20 borgere på venteliste til et botilbud. |
| Slagelse | Der er i overvejende grad tale om omlægning fra job med løntilskud til beskæftigelsestilbud efter servicelovens § 103. Ændringen har rent kapacitetsmæssig mere karakter af en teknisk ændring. |
| Sorø | Der forventes en mindre efterspørgsel på området på grund af varslede besparelser. Der er imidlertid ikke truffet en beslutning om konkrete reduktioner til udmøntning i 2016 endnu. |

| | |
|------|--|
| Sorø | <p><u>Efterspørgsel</u> Der forventes en mindre efterspørgsel på området. Dels på grund af en overordnet strategi om, så vidt muligt, at fastholde borgere i egen bolig med § 85 støtte, og dermed reducere i §§ 107 og 108 tilbud hen over tid, og dels på grund af varslede besparelser. Der er imidlertid ikke truffet en beslutning om konkrete reduktioner til udmøntning i 2016 endnu.</p> <p><u>Udbud</u> Sorø Kommune har ledig kapacitet på området for udviklingshæmmede. Der arbejdes aktuelt på et forslag om at omkonvertere 6 af de ledige pladser til autistområdet, inden for den lettere/mellemtunge gruppe. Der er dog ikke truffet en politisk beslutning angående dette forslag endnu.</p> |
|------|--|

4) Voksne sindslidende

Kommunernes tilbagemelding:

Voksne sindslidende

- Efterspørgsel: Kommunen forventer samlet at efterspørge flere eller færre pladser.

| Kommunenavn | Paragraf | Bemærkninger |
|-------------|----------|--|
| Greve | § 107 | Fortsat en stigende efterspørgsel på tilbud efter § 85 og § 107, primært fordi der kommer flere unge med behov fra Børn- og ungeområdet. |
| Køge | § 103 | Der oprettes løntilskudsstillinger i beskyttet beskæftigelse, som dermed ikke længere har behov for en § 103-plads. |
| Lejre | § 107 | Samfundsudviklingen viser, at vi modtager flere flygtninge, og det er sandsynligt at der er flere der har behov for intensiv støtte. |
| Næstved | § 103 | Formentlig et lille fald i efterspørgslen på grund af kontanthjælpsreformen. |
| Næstved | § 85 | Næstved Kommune står over for at skulle ændre alle botilbud oprettet i almennyttige boliger. Disse tilbud overgår fra hhv. § 107 og § 108 til § 85, da det ikke kan drives § 107 og § 108 botilbud i almennyttige boliger. |
| Næstved | § 107 | Som nævnt under § 85, skal botilbud i almennyttige boliger visiteres efter § 85. Det betyder for Næstved kommune, at størstedelen af de eksisterende § 107 tilbud skal ændres til § 85 tilbud. |
| Næstved | § 108 | Samme situation, som nævnt under § 107. |

Voksne sindslidende – ingen ændringer i efterspørgsel

| | |
|---------|---|
| Kommune | Faxe, Guldborgsund, Holbæk, Kalundborg, Odsherred, Ringsted, Roskilde, Slagelse, Solrød, Sorø, Stevns, Vordingborg, Region Sjælland |
|---------|---|

Voksne sindslidende

- Udbud: Kommunen forventer at ændre sine tilbud indenfor området.

| Kommunenavn | Paragraf | Bemærkninger |
|-------------|--------------|---|
| Greve | § 85/ABL 105 | Kommunen er i planlægningsfasen til et botilbud |

| | | |
|------------|-------|---|
| | | med 24 individuelle boliger for voksne med udviklingsforstyrrelser og autisme. Forventet opstart midt 2017. |
| Kalundborg | § 108 | Er ved at udvide botilbuddet Præstehaven, der er et §108-lignende botilbud til blinde/svagtseende borgere med fysisk og psykiske handicap med yderligere 6 pladser. Byggeriet forventes færdigt primo 2016. Årsagen er at der er og har været en venteliste på dette tilbud, samt at der fremadrettet forventes yderligere søgning herpå. |
| Køge | § 103 | Tilbuddet reduceres med 10 pladser. Årsagen er beskrevet ovenfor. |
| Lejre | § 107 | Det undersøges om der er behov for at oprette en § 107 for flygtninge. |
| Lolland | § 107 | Tilbuddet nedlægges (Hans Fuglsvej) |
| Lolland | § 108 | Tilbuddet nedlægges (Hans Fuglsvej) |
| Næstved | § 103 | Er startet tættere samarbejde med Center for Arbejdsmarked i forhold til praktikpladser og rehabiliteringsforløb. Har dog ikke direkte indflydelse på § 103 – området. |

Voksne sindslidende – ingen ændringer i udbud

| | |
|---------|--|
| Kommune | Faxe, Guldborgsund, Holbæk, Næstved, Odsherred, Ringsted, Roskilde, Slagelse, Solrød, Sorø, Stevns, Vordingborg, Region Sjælland |
|---------|--|

Voksne sindslidende – ingen ændringer

| | |
|---------|---|
| Kommune | Faxe, Guldborgsund, Holbæk, Odsherred, Ringsted, Roskilde, Slagelse, Solrød, Sorø, Stevns, Vordingborg, Region Sjælland |
|---------|---|

Voksne sindslidende – Bemærkninger/overvejelser ift. udviklingen indenfor området

| Kommunenavn | Bemærkninger |
|-------------|--|
| Sorø | Der forventes en mindre efterspørgsel på området på grund af varslede besparelser. Der er imidlertid ikke truffet en beslutning om konkrete reduktioner til udmøntning i 2016 endnu. |
| Sorø | Der forventes en mindre efterspørgsel på området. Dels på grund af en overordnet strategi om, så vidt muligt, at fastholde borgere i egen bolig med § 85 støtte, og dermed reducere i §§ 107 og 108 tilbud hen over tid, og dels på grund af varslede besparelser. Der er imidlertid ikke truffet en beslutning om konkrete reduktioner til udmøntning i 2016 endnu. |

5) Herberg og Forsorgshjem

Kommunernes tilbagemeldinger

Herberg-/Forsorgshjem – efterspørgsel og udbud

- Efterspørgsel: Kommunen forventer samlet at efterspørge flere eller færre pladser.

- Udbud: Kommunen forventer at ændre sine tilbud indenfor området.

| Kommunenavn | Paragraf | Bemærkninger |
|--------------|----------|---|
| Næstved | § 110 | Forventer større efterspørgsel fra unge tidligere anbragte. |
| Næstved | (§ 110) | Påtænker etablering af ungeherberg |
| Guldborgsund | § 110 | Har udbudt en sygeafdeling |
| Odsherred* | § 110 | Kunne ønske sig en større kapacitet tættere på kommunen |
| Slagelse* | § 110 | Kunne godt bruge flere pladser |
| Solrød* | § 110 | Stigning i antallet af købte pladser |

Herberg og forsorgshjem – ingen ændringer

| | |
|---------|--|
| Kommune | Faxe, Holbæk, Kalundborg, Køge, Lejre, Lolland, Roskilde, Ringsted, Sorø, Stevns, Vordingborg, Region Sjælland |
|---------|--|

Herberg og forsorgshjem – Bemærkninger/overvejelser ift. udviklingen indenfor området

| Kommunenavn | Bemærkninger |
|--------------|--|
| Faxe | Ikke oplevet manglende kapacitet på området. |
| Guldborgsund | Passende og så er der udbudt en sygeafdeling. |
| Holbæk | Samme som hidtil. |
| Lejre | Velfungerende, kunne dog ønske en hurtigere orientering om optag. |
| Næstved | Forventer at erstatte et antal allerede eksisterende § 110 pladser og oprette et ungeherberg. |
| Næstved | Tilgang af unge ses stigende. Påtænker etablering af ungeherberg. |
| Odsherred | Odsherred Kommune kunne ønske sig en større kapacitet tættere på kommunen, f.eks. Holbæk, hvor der stort set aldrig er plads. |
| Ringsted | Ringsted Kommune finder overordnet kapaciteten passende. Indholdet generelt ok, men nogle gange problematisk at herberg og forsorgshjem er selvstændige. |
| Slagelse | Vi kunne godt bruge flere pladser. Måske alternative plejehjem under § 110 Det vi har beliggende i Slagelse gør et fantastisk arbejde. Vi bruger dem også til at udføre § 85. Til de borgere, der profiterer af den tilgang, man har til borgerne i et § 110 tilbud. |
| Solrød | Solrød Kommune der en stigning i antallet af købte pladser. Det ser ud til stigningen fortsætter i 2015 og 2016, og Solrød forventer at skulle købe ca. 3 pladser mere om året. |
| Greve | Kapaciteten vurderes umiddelbart som passende i forhold til behovet. |

6) Kvindekrisecentre

Kommunernes tilbagemeldinger

Kvindekrisecentre – efterspørgsel og udbud

- Efterspørgsel: Kommunen forventer samlet at efterspørge flere eller færre pladser
- Udbud: Kommunen forventer at ændre sine tilbud indenfor området

| Kommunenavn | Paragraf | Bemærkninger |
|-------------|----------|---------------------------|
| Solrød* | § 109 | Stigning i efterspørgslen |

Kvindekrisecentre

- Ingen ændringer

| | |
|---------|--|
| Kommune | Faxe, Greve, Guldborgsund, Holbæk, Kalundborg, Køge, Lejre, Lolland, Odsherred, Næstved, Roskilde, Ringsted, Slagelse, Sorø, Stevn, Vordingborg, Region Sjælland |
|---------|--|

Kvindekrisecentre – Bemærkninger/overvejelser ift. udviklingen indenfor området

| Kommunenavn | Bemærkninger |
|-----------------|--|
| Faxe | Ingen problemer. |
| Guldborgsund | Passende. |
| Kalundborg | Den nuværende kapacitet hos Heradøtrene vurderes tilpas. Er vidende om at Kvindekrisecenteret p.t. undersøger mulighederne for at få bedre lokaler andetsteds i Kalundborg. |
| Lejre | Der er for få pladser på Sjælland. |
| Odsherred | Kapaciteten er ok. |
| Ringsted | Ringsted kommune finder overordnet kapaciteten passende. Indhold ok, men nogle gange problematisk at kvindekrisecentre er selvvisiterende, ligesom prisniveauet virker relativt højt i forhold til priser på døginstitutionspladser generelt. |
| Slagelse | Kommunen har stort set ingen indflydelse på hvor mange kvinder der tager ophold på krisecenteret, idet det er krisecenteret selv der kan visiterer hvis kvinden er omfattet af målgruppen. Slagelse Kommune, Rådgivning og Udbetaling som administrerer området finder, at der findes det tilstrækkelige antal pladser i forhold til efterspørgslen. |
| Slagelse | Kan varierer meget fra krisecenter til krisecenter. Kommunen har kun i meget begrænset omfang indflydelse på hvilke krisecenter en kvinde vælger, og derfor også hvilken kvalificeret "udbud af ydelser" krisecenteret kan tilbyde, ligesom kommunen stort set ingen indflydelse har på hvor længe en kvinde harophold på centeret, da det suverænt besluttes af krisecenteret. |
| Solrød | Her ses tilsvarende stigning i efterspørgsel. Solrød forventer at skulle købe ca. 3 pladser mere om året. |
| Region Sjælland | Region Sjælland har sag på styregruppemøde omkring fremtidig finansiering af Hanne Mariehjemmet; "Da Hanne Marie endvidere i højere grad er et landsdækkende- end et regionsdækkende tilbud skal det foreslås at spørgsmålet om Hanne Maries fremtidige finansiering indgår i den nationale KKR-koordination med henblik på aftale om fælleskommunal/objektiv finansiering. Alternativ vil Region Sjælland i løbet af indeværende driftsår |

| | |
|--|--|
| | skulle opsige driftsoverenskomsten Hanne Marie og sikre afvikling af tilbuddet.” |
|--|--|

7) Specialundervisning for voksne

Kommunernes tilbagemeldinger

Specialundervisning

- Efterspørgsel: Kommunen forventer samlet at efterspørge flere eller færre pladser.
- Udbud: Kommunen forventer at ændre sine tilbud indenfor området

| Kommunenavn | Paragraf | Bemærkninger |
|-------------|----------|---|
| Slagelse | | Generel stigning i efterspørgsel på syns – og høreområdet på CSU-Slagelse |

Specialundervisning

- Ingen ændringer

| | |
|---------|---|
| Kommune | Faxe, Greve, Guldborgsund, Holbæk, Kalundborg, Køge, Lejre, Lolland, Næstved, Odsherred, Ringsted, Roskilde, Solrød, Sorø, Stevns, Vordingborg, Region Sjælland |
|---------|---|

Specialundervisning – Bemærkninger/overvejelser ift. udviklingen indenfor området

| Kommunenavn | Bemærkninger |
|-------------|--|
| Faxe | Opmærksomhed på at der er kommuner som træder ud af ViSP |
| Slagelse | <ul style="list-style-type: none"> • På baggrund af den demografiske udvikling generel stigning i efterspørgsel på syns- og høreområdet på CSU-Slagelse • Stigning i efterspørgsel på tilbud til CI opererede på CSU-Slagelse • Stigning i antal tinnitusramte og som følge deraf efterspørgsel på tilbud til målgruppen • Øget efterspørgsel på undervisningstilbud til borgere med diagnoserne ADHD, angst og depression |
| Slagelse | Undervisning med særligt fokus på psykoeducation og mestring af livet. Undervisning/rehabilitering med afsæt i netværksparadigmet – at uddanne og gøre omgivelserne bedre i stand til at kunne rumme mennesker med forskellige former for handicap. |

8) Specialundervisning i Folkeskolen (jf. folkeskoleloven § 20, stk.2:) -

Kommunernes tilbagemeldinger

Specialundervisning i folkeskolen

- Efterspørgsel: Kommunen forventer samlet at efterspørge flere eller færre pladser.
- Udbud: Kommunen forventer at ændre sine tilbud indenfor området.

- Ingen ændringer

| | |
|---------|---|
| Kommune | Faxe, Greve, Guldborgsund, Holbæk, Kalundborg, Køge, Lejre, Lolland, Næstved, Odsherred, Ringsted, Roskilde, Slagelse, Solrød, Sorø, Stevns, Vordingborg, Region Sjælland |
|---------|---|

Specialundervisning i folkeskolen – Bemærkninger/overvejelser ift. udviklingen indenfor området

| | |
|-------------|--|
| Kommunenavn | Bemærkninger |
| Faxe | Opmærksomhed på at der er kommuner som træder ud af ViSP |

Specialundervisning for børn – Bemærkninger/overvejelser ift. udviklingen indenfor området

- Ingen bemærkninger

9) Hjælpemidler

Kommunernes tilbagemeldinger

Hjælpemidler

- Efterspørgsel: Kommunen forventer samlet at efterspørge flere eller færre pladser.
- Udbud: Kommunen forventer at ændre sine tilbud indenfor området.

- Ingen ændringer

| | |
|---------|---|
| Kommune | Faxe, Greve, Guldborgsund, Holbæk, Kalundborg, Køge, Lejre, Lolland, Næstved, Odsherred, Ringsted, Roskilde, Slagelse, Solrød, Sorø, Stevns, Vordingborg, Region Sjælland |
|---------|---|

Hjælpemidler – Bemærkninger/overvejelser ift. udviklingen indenfor området

- Ingen bemærkninger

10) Lands- og landsdelsdækkende tilbud og sikrede afdelinger

Overblik:

Ingen kommuner forventer ændringer indenfor dette område

Kommunernes tilbagemeldinger

Lands- og landsdelsdækkende tilbud (sociale tilbud og specialundervisningstilbud) - Ingen ændringer/bemærkninger

| | |
|---------|---|
| Kommune | (Odsherred), Solrød, Vordingborg, (Greve), Sorø, Faxe, Holbæk, Stevns, Næstved, Roskilde, Køge, Slagelse, (Ringsted), Roskilde, Guldborgsund, Lejre, Lolland, (Region Sjælland) |
|---------|---|

| | |
|--|--|
| | |
|--|--|

Lands- og landsdelsdækkende tilbud (sociale tilbud og specialundervisningstilbud) –
Bemærkninger:

| | | |
|------------|--|--|
| Kommune | | |
| Odsherred | Synscenter Refsnæs | Ingen bemærkninger- fortsat 1 plads |
| Greve | Center for Døvblindhed og Høretab (<i>Region Nordjylland</i>) | Ingen forventede ændringer Vi har 1 elev inkluderet elev tilknyttet. Forventes fortsat. Udfordringer: Afstand, fælles forståelse af |
| Greve | Center for Høretab (<i>Region Syddanmark</i>) | Ingen forventede ændringer |
| Greve | Kofoedsminde (<i>Region Sjælland</i>) | Ingen forventede ændringer |
| Grev | Synscenter Refsnæs Refsnæs/Rådgivning (<i>Region Sjælland</i>) | Ingen forventede ændringer 3-4 børn. Forventes fortsat, måske en anelse stigende. |
| Greve | Kolonien Filadelfia (<i>Region Sjælland</i>) | Ingen forventede ændringer/ved ikke Praktiserende læge og sygehus henviser. Ønsker liste over børn som bruger Filadelfia. |
| Greve | Instituttet for Blinde og Svagsynede (<i>Københavns Kommune</i>) | Ingen forventede ændringer |
| Greve | Center for Døve (<i>Gladsaxe Kommune</i>) | Ingen forventede ændringer . |
| Greve | Børneklivnikken (<i>Københavns Kommune</i>) | Meget lille og sjældent behov i forhold til dette meget dyre landsdækkende tilbud. Da vi som oftest kan få dækket kommunens behov på anden vis så vi gerne tilbuddet afviklet. |
| Greve | Skolen på Kastelsvej (<i>Københavns Kommune</i>) | Fremover behov for 0 pladser |
| Greve | Geelsgårdsskolen (<i>Region Hovedstaden</i>) | Ingen forventede ændringer |
| Greve | Lands- og landsdelsdækkende tilbud (samlet set) | Ingen forventede ændringer |
| Kalundborg | Center for Døvblindhed og Høretab (<i>Region Nordjylland</i>) | Benytter ikke tilbuddet i dag. Forventer ikke at benytte det i fremtiden |
| Kalundborg | Center for Høretab (<i>Region Syddanmark</i>) | Benytter ikke tilbuddet i dag. Forventer ikke at benytte det i fremtiden |
| Kalundborg | Kofoedsminde (<i>Region Sjælland</i>) | Benytter tilbuddet i dag. Forventer at benytte tilbuddet også i fremtiden |
| Kalundborg | Synscenter Refsnæs Refsnæs/Rådgivning (<i>Region Sjælland</i>) | Benytter tilbuddet i dag. Forventer at benytte tilbuddet også i fremtiden |
| Kalundborg | Kolonien Filadelfia (<i>Region Sjælland</i>) | Benytter tilbuddet i dag. Forventer at benytte tilbuddet også i fremtiden |
| Kalundborg | Instituttet for Blinde og | Benytter tilbuddet i dag. |

| | | |
|------------|--|---|
| | Svagsynede (<i>Københavns Kommune</i>) | Forventer at benytte tilbuddet også i fremtiden |
| Kalundborg | Center for Døve (<i>Gladsaxe Kommune</i>) | Benytter tilbuddet i dag. Forventer at benytte tilbuddet også i fremtiden |
| Kalundborg | Børneklinikken (<i>Københavns Kommune</i>) | Benytter ikke tilbuddet i dag. Forventer ikke at benytte det i fremtiden |
| Kalundborg | Skolen på Kastelsvej (<i>Københavns Kommune</i>) | Benytter ikke tilbuddet i dag. Forventer ikke at benytte det i fremtiden |
| Kalundborg | Geelsgårdsskolen (<i>Region Hovedstaden</i>) | Benytter ikke tilbuddet i dag. Forventer ikke at benytte det i fremtiden |
| Kalundborg | Lands- og landsdelsdækkende tilbud (samlet set) | Samlet set, er geografien en vigtig faktor for brug af de landsdækkende tilbud (dog ikke vedr. domsfældte) |
| | | |
| Ringsted | Lands- og landsdelsdækkende tilbud (samlet set) | Ringsted Kommunes samlede forventning til de Lands- og landsdelsdækkende tilbud, set i forhold til behov er, at antal pladser og indhold er uændrede. Ringsted Kommunes forventning til udviklingstendenser for de sikrede afdelinger er, at de kan tilpasses de til enhver tid stillede krav i forhold til kvalitet og indhold, således at der samlet set er overensstemmelse mellem udbud og efterspørgsel. Udfordringen kan så være, om det er muligt, at det kan ske i takt med de løbende stillede krav om forandring. |

Sikrede afdelinger - Ingen ændringer/bemærkninger

| | |
|---------|--|
| Kommune | (Odsherred), Solrød, Vordingborg, Greve, Sorø, Faxe, Holbæk, Stevns, Næstved, Roskilde, Køge, Slagelse, Ringsted, Guldborgsund, Lejre, (Region Sjælland) |
|---------|--|

Sikrede afdelinger - Bemærkninger:

| | | |
|------------|---|--|
| Kommune | | |
| | | |
| Odsherred | Bakkegården | Ingen bemærkninger - findes dog unødigt omkostningstung |
| | | |
| Kalundborg | Sikret afdeling i Brønderslev (<i>Region Nordjylland</i>), fra september 2012 | Bruges p.t ikke af Kalundborg Kommune |
| Kalundborg | Koglen (<i>Region Midtjylland</i>) | Bruges specielt til de meget tunge socialt belastede og kriminalitetstruede borgere (borgere med multiple problemstillinger) Det kan være meget svært at få plads her |
| Kalundborg | Grenen (<i>Region Midtjylland</i>) | Bruges specielt til de meget tunge socialt belastede og kriminalitetstruede borgere (borgere |

| | | |
|------------|--|---|
| | | med multiple problemstillinger) Det kan være meget svært at få plads her |
| Kalundborg | Egely (<i>Region Syddanmark</i>) | Har været anvendt tidligere. Har aktuelt ingen borgere her |
| Kalundborg | Bakkegården (<i>Region Sjælland</i>) | Primært anbringelsessted, men det er svært at få plads |
| Kalundborg | Stevnsfortet (<i>Region Sjælland</i>) | Har været anvendt tidligere. Har aktuelt ingen borgere her |
| Kalundborg | Sølager (<i>Region Hovedstaden</i>) | Har været anvendt tidligere. Har aktuelt ingen borgere her |
| Kalundborg | Sønderbro (<i>Københavns Kommune</i>). | Har ikke være anvendt tidligere. Anvendes gerne ved behov. |
| Kalundborg | Sikrede afdelinger (samlet set) | Der er samlet set pladser nok, og de forskellige afdelinger supplerer hinanden således at de forskellige behov dækkes. Der ses dog en mindre tendens i retning af, at behovet for de meget tunge socialt belastede og kriminalitetstruede borgere er stigende |
| | | |
| Ringsted | Sikrede afdelinger (samlet set) | Ingen ændringer, hverken til de enkelte tilbud eller samlet set |

Oversigt over kommunernes tilbagemeldinger til rammeaftale 2016 - indenfor målgrupperne

I forbindelse med udviklingsstrategien for 2016 er udsendt et tværregionalt spørgeskema som belyser sammenhæng mellem udbud og efterspørgsel af pladser indenfor det specialiserede socialområde og specialundervisningsområde. Dette er konkret belyst ved kommunernes oplevelse af behov for tilbud ift. udbud af tilbud indenfor de forskellige målgrupper på Voksenområdet og Børne- og ungeområdet.

De 17 kommuner er konkret spurgt om behov ift. udbud på voksenområdet og børne/ungeområdet:

- I hvilken grad opleves sammenhæng mellem kommunens behov for specialiserede tilbud ift 13 målgrupper på voksenområdet og det samlede udbud af tilbud til disse målgrupper
- I hvilken grad opleves sammenhæng mellem kommunens behov for specialiserede tilbud ift 13 målgrupper på børne- og ungeområdet og det samlede udbud af tilbud til disse målgrupper
- Kommunerne er blevet bedst at vurdere opfyldelsesgraden efter skala fra 1-5, 1= mindst grad og 5=højest grad

Det generelle billede ift kommunernes tilbagemeldinger er at der opleves sammenhæng mellem kommunernes behov og det samlede udbud af specialiserede tilbud indenfor de forskellige målgrupper på voksen og børne- og ungeområdet. For langt størstedelen af kommunerne opleves der dog sammenhæng mellem kommunernes behov og det samlede udbud af specialiserede tilbud indenfor de allerfleste målgrupper.

Overordnet viser resultatet at flertallet af kommunerne vurderer at opfyldelsesgraden er fra medium til høj indenfor samtlige målgrupper og at de øvrige kommuner vurderer at opfyldelsesgraden er medium til høj indenfor de fleste målgrupper:

- På voksenområdet vurderer 11 kommuner at opfyldelsesgraden indenfor samtlige 13 målgrupper er fra medium (3) til høj (5)
- På børne- og ungeområdet vurderer 10 kommuner at opfyldelsesgraden indenfor samtlige 13 målgrupper er fra medium til høj opfyldelsesgrad (3-5)
- På voksenområdet vurderer 6 kommuner at opfyldelsesgraden for de fleste målgrupper (varierende fra 6-12 målgrupper) er fra medium til høj opfyldelsesgrad (3-5)
- På børneområdet vurderer 7 kommuner at opfyldelsesgraden for de fleste målgrupper (varierende fra 7-12 målgrupper) er fra medium til høj opfyldelsesgrad
- På voksenområdet vurderer 6 kommuner at opfyldelsesgraden for enkelte målgrupper (varierende fra 1-5 målgrupper) er lav (opfyldelsesgrad 1-2)
- På børneområdet vurderer 7 kommuner at opfyldelsesgraden for enkelte målgrupper (variende fra 1-4 målgrupper) er lav (opfyldelsesgrad 1-2)

I det følgende gives et overblik over kommunernes tilbagemelding indenfor de målgrupper på voksenområdet og børne- og ungeområdet, hvor kommunerne oplever den mindste opfyldelsesgrad (1 og 2) mellem behov for specialiserede tilbud og det samlede udbud af specialiserede tilbud til målgruppen. (Opfyldelsesgrad 1-5, 1= mindst grad og 5=højest grad)

1) Voksenområdet

I hvilken grad oplever kommunen sammenhæng mellem kommunens behov for specialiserede tilbud til nedenstående målgrupper på voksenområdet, og det samlede udbud af specialiserede tilbud til denne målgruppe, der er omfattet af Udviklingsstrategien i Rammeaftalen? Voksenområdet omfatter voksne fra og med 18 år (Opfyldelsesgrad efter skala fra 1-5, 1= mindst grad og 5=højest grad)

| Kommune | Målgruppe: Voksenområdet | Opfyldelses- grad | Bemærkninger |
|-----------|--|----------------------|--|
| Greve | Øvrige Svære Sociale problemer | 2 | Det kan være en udfordring at finde relevante botilbud til borgere med svære sociale problemer |
| Holbæk | Hjerneskade - herunder både medfødt og erhvervet | 2 | Unødig lang ventetid for avancerede forløb efter udskrivning fra sygehus (§ 85, 107). Der mangler tilbud til unge med hjerneskade. |
| Holbæk | Psykiske vanskeligheder - herunder sindslidelse | 2 | Unge personer, dårligt begavet, misbruger og sindslidelse samtidigt (§107) |
| Lejre | Multiple funktionsnedsættelser | 2 | |
| Lejre | Øvrige svære sociale problemer | 1 | |
| Odsherred | Hjemløshed | 2 | Mangler kapacitet lokalt. Eks: Holbæk. Behov svarende til 10 pladser periodevis årligt |
| Sorø | Fysisk funktionsnedsættelse | 2 | |
| Sorø | Udviklingsforstyrrelser | 2 | |
| Sorø | Anden intellektuel/kognitiv forstyrrelse | 2 | |
| Sorø | Multiple funktionsnedsættelser | 1 | |
| Sorø | Sjældent forekommende funktionsnedsættelser | 1 | |
| Solrød | Hjemløshed | 2 | |
| Solrød | Overgreb - herunder voldsramte kvinder | 2 | |
| Solrød | Alkoholmisbrug | 2 | |
| Solrød | Stofmisbrug | 2 | |

2) Børne- og ungeområdet

I hvilken grad oplever kommunen sammenhæng mellem kommunens behov for specialiserede tilbud til nedenstående målgrupper på børne- og ungeområdet), og det samlede udbud af specialiserede tilbud til denne målgruppe, der er omfattet af Udviklingsstrategien i Rammeaftalen? Børneområdet omfatter børn og unge i alderen 0-17 år (Opfyldelsesgrad efter skala fra 1-5, 1= mindst grad og 5=højest grad)

| Kommune | Målgruppe: Børne- og ungeområdet | Opfyldelses - grad | Bemærkninger |
|------------|--|--------------------|--|
| Faxe | Multiple funktionsnedsættelser | 1 | Mangler specialiseret rådgivning til forældrene. Generelt er det svært at få fysioterapeut/ergoterapeut til børn. |
| Faxe | Sjældent forekommende funktionsnedsættelser | 2 | Mangler tilbud til børn med hjerneblødning. |
| Greve | Overgreb - herunder seksuelle og voldelige overgreb | | Som tilbud hvis barn har krænkeradfærd bruges i dag Janus Centret. Der kan tænkes alternative løsninger. |
| Greve | Alkoholmisbrug | | Bruger kommunens egne tilbud |
| Greve | Stofmisbrug | | Bruger kommunens egne tilbud |
| Greve | Øvrige svære sociale problemer - herunder omsorgssvigt | | Benytter plejefamilier og private opholdssteder |
| | | | |
| Kalundborg | Hjemløshed | 2 | Borgerne bliver som oftest placeret i egne boliger/værelser, hvorefter de som reglen efter et stykke tid enten ødelægger lejlighed/ værelset og bliver smidt ud og bliver dermed hjemløse igen. |
| Kalundborg | Alkoholmisbrug | 2 | Da behandling af alkoholmisbrug er "frivilligt" besværliggøres indsatsen i forhold til den unge, når de ikke ønsker at samarbejde. Det er meget svært at finde tilbud til denne målgruppe, men ikke umuligt. |
| Kalundborg | Stofmisbrug | 1 | Se alkoholmisbrug, dog er det endnu sværere - næsten umuligt at finde egnet tilbud til unge stofmisbrugere. |
| Køge | Alkoholmisbrug | 2 | Ønsker større variation af tilbud til unge med forbrug / misbrug af alkohol og stoffer, såvel i form af ambulante tilbud som døgntilbud. |
| Køge | Stofmisbrug | 2 | Ønsker større variation af tilbud til unge med forbrug / misbrug af alkohol og stoffer, såvel i form af ambulante tilbud som døgntilbud. |
| Lejre | Hjemløshed | 1 | Lejre kommune har ingen interne tilbud, |

| | | | |
|-----------|---|---|--|
| | | | til de unge, der af en eller anden grund ikke kan bo hos forældrene. |
| Odsherred | Multiple funktionsnedsættelser | 2 | Der savnes ind imellem relevante tilbud til unge med multiple funktionsnedsættelser. Det gælder både udviklingshæmning kombineret med hjerneskade og fysisk funktionsnedsættelse samt unge med dårlig begavelse, følelsesmæssige skader – og misbrug |
| Sorø | Multiple funktionsnedsættelser | 2 | Det er svært at finde de rette tilbud til børn og unge med multiple funktionsnedsættelser, som f.eks.: retardering, udviklingshæmning, psykiske lidelser og udadreagerende adfærd. |
| Sorø | Overgreb - herunder seksuelle og voldelige overgreb | 2 | Det er svært at finde tilbud med de rette kompetencer til børn og unge der har været udsat for overgreb/selv har udøvet overgreb. I den forbindelse er det også svært at finde tilbud, hvor disse børn/unge ikke risikerer nye overgrebshændelser |
| Sorø | Alkoholmisbrug | 2 | Det er svært at finde tilbud til unge med alkohol og/eller stofmisbrug, da samtlige opholdssteder skriver at de ikke modtager unge med misbrug |
| Sorø | Stofmisbrug | 2 | Det er svært at finde tilbud til unge med alkohol og/eller stofmisbrug, da samtlige opholdssteder skriver at de ikke modtager unge med misbrug |